



## ***Nuglar Gärten - Landwirtschaft zum Mitmachen***



*Ab April können auch Menschen in Büren mit einem Ernte-Abo lokale Lebensmittel aus dem Projekt Nuglar Gärten beziehen.*

Das Projekt Nuglar Gärten bewirtschaftet 7 Hektar Landwirtschaftsland verteilt in und rund um Nuglar-St.Pantaleon als gemeinschaftlich getragene Landwirtschaft. Gemeinsam bauen die Mitglieder des Vereins einen Landwirtschaftsbetrieb auf, der ein breitgefächertes Angebot an bio-dynamischen Lebensmitteln erzeugt:

Getreide, Obst, Beeren, Gemüse und Kräuter.

### ***Ertrag und Risiko teilen***

Das Betriebskonzept der Nuglar Gärten orientiert sich am Modell der Community Supported Agriculture, dessen Grundprinzip es ist, dass KonsumentInnen und ProduzentInnen das Risiko sowie den Ertrag des Landwirtschaftsbetriebs miteinander teilen. Statt für das einzelne Produkt zu bezahlen, beteiligen sich die KonsumentInnen im Voraus an

teilsweise an den Betriebskosten mit einem Ernte-Abonnement für ein Jahr. Im Gegenzug erhalten alle AbonnentInnen die gesamte Ernte des Betriebs untereinander aufgeteilt.

Zudem unterstützen die Mitglieder mit dem Abo den Wandel zu einem sinnvollen Umgang mit unserer Erde und unseren Mitmenschen. Besonders in den ersten Jahren geht ein Anteil des Abobeitrages an die Wiederbelebung des Bodens und den Aufbau von ge-

*Fortsetzung auf Seite 6*

**MUTATIONEN AUS DER EINWOHNERKONTROLLE VOM 1. DEZEMBER 2015 BIS 29. FEBRUAR 2016**

**Zuzüge**

*Die nachstehenden Personen werden in Büren herzlich willkommen geheissen:*

Hoffmeister Dirk  
Hoffmeister Tanja  
Hoffmeister Dominic  
Haretenweg 6  
01.12.2015

Klak Anna  
Klak Fabio  
Moosmattweg 7a  
01.01.2016

Schneider Ursula  
Gempenstr. 10  
01.01.2016

Abt Jennifer  
Gässli 3  
01.01.2016

Auer Manuel  
Auer Eva  
Auer Nils  
Auer Lisa  
Gempenstr. 8  
01.01.2016

Ritter Stephan  
Ritter Tina  
Ritter Damian  
Ritter Jaël  
Ritter Amélie  
St. Pantaleonstr. 28  
01.01.2016

Moser Cédric  
Rainmttlweg 3  
01.02.2016

Hildebrandt Dorian  
Hildebrandt Julianne  
Liestalerstr. 46  
19.02.2016

**Geburten:**



Lerf Elena  
19.12.2015

Ghion Lean  
26.12.2015

Rennie Lilly  
04.02.2016

Wir gratulieren den Eltern herzlich.

**Wegzüge:**

Ramp Felix  
Ramp Esther  
31.12.2015

Hersperger Marina  
31.12.2015

Waser Andrea  
31.12.2015

Zaugg Daniel  
31.01.2016

Fischer Melissa  
Fischer Emily  
31.01.2016

Hugenschmidt Tizian  
31.01.2016

**Todesfälle:**

Kobel Irmgard  
11.12.2015

Gyr Walter  
15.01.2016

Hersperger Stephan  
22.01.2016

Biedermann Ernst  
04.02.2016

Stürchler Kurt  
26.02.2016

*Wir entbieten den Angehörigen unser herzliches Beileid.*



# Wichtige Beschlüsse des Gemeinderats

vom 1. Dezember 2015 bis 29. Februar 2016

## **BESCHLUSS: SANIERUNG WOHNUNGEN MEHRZWECKGEBÄUDE**

Im Mehrzweckgebäude sind folgende Unterhaltsarbeiten geplant respektive bereits ausgeführt:

- Ersetzen der Wohnungstüren
- Ersatz Verglasung neben der Eingangstüre
- Ersetzen einer Toilette
- Ersatz Dachfenster

## **BESCHLUSS: ERSATZ SALZSTREUER AM GEMEINDEFahrZEUG**

Der Salzstreuer für das Gemeindefahrzeug musste ersetzt werden.

## **BESCHLUSS: ERNEUERUNG WEB-GIS**

Der Gemeinderat hat der Firma Sutter AG in Nunningen den Auftrag zur Aufarbeitung des WebGIS sowie die Bewilligung des Vertrages für die laufende Bewirtschaftung (wiederkehrender jährlicher Pauschalbetrag) erteilt.

## **BESCHLUSS: RECHNUNGSFÜHRUNG WASSERVERBUND**

Ab dem Rechnungsjahr 2016 wird die Gemeinde Büren die Rechnungsführung des Wasserverbundes Dorneckberg übernehmen.

## **BESCHLUSS: FERIENPASS**

Der Gemeinderat hat beschlossen, auch in diesem Jahr den Ferienpass X-Island zu unterstützen.

## Informationen aus der Verwaltung

### **Gemeindesteuern 2016**

Ende März 2016 werden die Vorbezugsraten 2016 verschickt. Grundlage zur Berechnung der einzelnen Vorbezugsraten ist die letzte Veranlagung (2014) oder es wird ein mutmasslich geschuldeter Betrag festgelegt.

Sollten sich die Einkommens- oder Vermögensverhältnisse gegenüber dem Basisjahr wesentlich verändern (z.B. Eintritt ins Rentenalter, grosse Investitionen etc.) bitten wir Sie, mit uns Kontakt aufzunehmen. Sofern Sie im

laufenden Kalenderjahr erstmals eine Erwerbstätigkeit (z.B. Lehrabschluss) aufnehmen, empfehlen wir Ihnen ebenfalls uns zu kontaktieren.

### **Hundesteuern 2016**

Im Monat April werden die Hundemarken abgegeben. Alle Hunde, welche am 1. April 2016 drei Monate alt sind, benötigen ein Kontrollzeichen. Der Preis pro Hund beträgt unverändert 120 Franken. Für Hunde, die zum ersten Mal in Büren gemeldet werden, muss der Registrierungsnachweis

der ANIS-Datenbank vorgelesen werden.

Hunde der folgenden Rassen und ihre Kreuzungen dürfen nur mit Bewilligung des Kantons erworben, gehalten, gezüchtet und/oder gehandelt werden: Bull Terrier, Staffordshire Bull Terrier, American Staffordshire Terrier, American Pit Bull Terrier, Rottweiler, Dobermann, Dogo Argentino und Fila Brasileiro. Die Bewilligungsnummer ist bei der Abgabe der Hundesteuer bekannt zu geben. Bitte melden Sie auch die Weitergabe oder den Tod Ihres Hundes.

# Fasnachtsfeuer 2016 – Die Jungbürger heizten kräftig ein

Von Océane Kessler

Am Sonntagabend den 7.2.16 war es wieder soweit. Das „Chöpfli“ erstrahlte im Schein der hohen Flammen des Fasnachtsfeuers.

Am Samstag zuvor gingen einige wenige Bürger des Jahrganges 1997 im Dorf bei Regen umher und sammelten Geld für diesen traditionsreichen Anlass ein. An dieser Stelle sei für die grosszügigen Spenden herzlichst gedankt!

Entweder war Petrus uns gut gesinnt, oder das Glück war auf unserer Seite, jedenfalls war uns nach der trüben, nasskalten Zeit des Samstages, am Sonntag strahlendes Wetter vergönnt.

Während die Jungs mit Helfern das Kreuz aufstellten, wurden im Dorf noch fleissig die letzten Kuchen gebacken. Schon am Mittag erfreuten sich einige an der Feuerstelle auf



dem „Chöpfli“ und genossen Würste mit Brot.

Als die Sonne langsam unterging, wurden noch die letzten Vorbereitungen getroffen. Um die Wartezeit zu überbrücken, übten wir fleissig, Scheiben ins Tal zu schlagen. Zum Glück hatte Ramons Vater uns eine äusserst grosszügige Menge davon hergestellt so hatten wir noch ein paar übrig

für den Abend! Punkt 20:00 entzündeten wir das Kreuz und schlugen Scheibe um Scheibe ins Tal, jede begleitet vom Schall eines Verses. Die beinahe unerträgliche Hitze des Feuers, zwang uns zum Grillfeuer zurück. Wir betrachteten unser Werk nun auch noch von hinten und gesellten uns fröhlich und zufrieden zu den übrigen Bürgern. Das Feuer war noch lange zu sehen und sogar am folgenden Tag konnte man am Abend noch Rauchscheier am „Chöpfli“ erkennen.

Nicht zuletzt einen besonderen Dank an den Gemeinderat für die Unterstützung, wie auch an die erfahrenen Helfer, die uns überall hilfreich unter die Arme gegriffen haben, ohne diese Hilfe wäre dieser Anlass nicht so toll gelungen – DANKE.

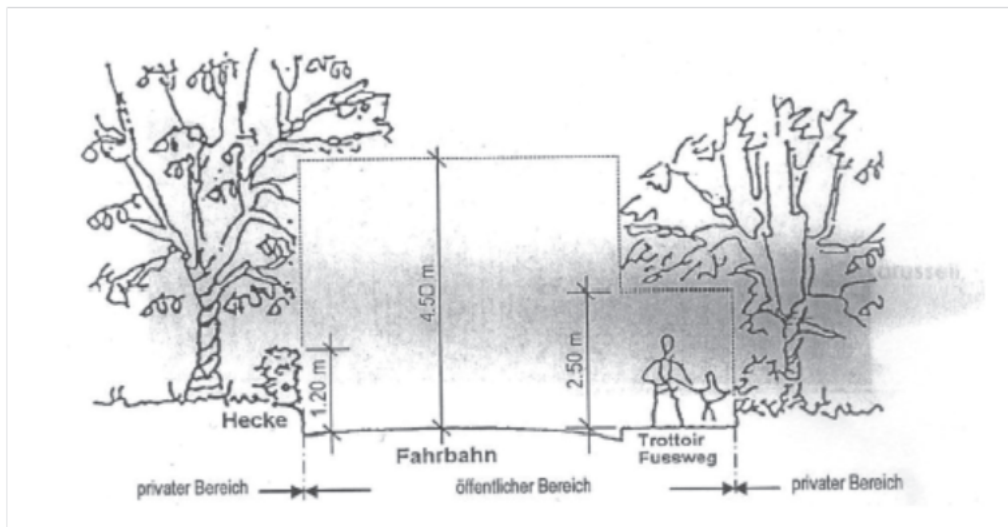
Dieses bereichernde Ereignis wird uns allen in guter Erinnerung bleiben und wir freuen uns bereits jetzt auf das nächste Fasnachtsfeuer - diesmal allerdings als Zuschauer ;-).



## Aufforderung zum Rückschnitt von Hecken und Sträuchern

Bezüglich Heckenhöhe an Grundstücksgrenzen und vor allem zu Strassen und Wegen hin, gibt es ganz klare gesetzliche Bestimmungen.

Grob zusammengefasst, können wir Ihnen hier mittels folgender Illustration die Bestimmungen aufzeigen.



Bei Kontrollgängen in unserem Dorf haben wir festgestellt, dass viele Einwohnerinnen und Einwohner die Vorschriften nicht einhalten. Insbesondere ist aufgefallen, dass gerade an bereits schon unübersichtlichen Strassenabschnitten im Dorf (**insbesondere auf den Schulwegen**), die Sicht durch hochgewachsene und wuchernde Sträucher und Hecken zusätzlich behindert wird.

Der Gemeinderat fordert die Grundstücksbesitzer auf, die Situation auf den eigenen Grundstücken zu überprüfen und die nötigen Vorkehrungen zu treffen, damit die gesetzlichen Bestimmungen eingehalten werden.

Gegen Ende des Monats Mai 2016 wird eine erneute, durch den Gemeinderat angeordnete Überprüfung stattfinden. Sollten noch Beanstandungen bestehen, werden die Grundstückseigentümer einzeln noch einmal, unter Vorgabe einer Frist, schriftlich zum Rückschnitt aufgefordert. Wird diese Frist nicht eingehalten, so wird der Gemeinderat, nach vorheriger schriftlicher Ermahnung, den Rückschnitt zu Lasten des Grundstückseigentümers veranlassen.

Der Gemeinderat ist verpflichtet dafür besorgt zu sein, dass die gesetzlichen Bestimmungen eingehalten und umgesetzt werden. Besteht zudem noch die Gefahr, dass Unfallrisiken für die Bevölkerung entstehen, so haben Massnahmen zur Eliminierung solcher Gefahren oberste Priorität!

**WICHTIGER ZUSATZHINWEIS AN WALDBESITZER:** Es wurde auch festgestellt, dass viele Flur- und Waldwege zuwachsen. Auch hier gilt es, die Hecken und Sträucher an der Weggrenze so zurückzuschneiden, dass die Wege ungehindert passiert werden können. Die Aufforderung der Überprüfung und Rückschnittmassnahme wird auch an die Waldbesitzer erteilt. Ebenfalls im Mai wird eine Kontrolle auf den Flur- und Waldwegen erfolgen und in der Folge, sollte eine Beanstandung vorliegen, eine schriftliche Aufforderung mit Frist an die Grundstücksbesitzer erteilt. Bei Nichteinhalten wird der Rückschnitt zu Lasten des Grundstückseigentümers veranlasst.

Bitte helfen Sie mit, den Verwaltungsaufwand so gering wie möglich zu halten. Mit der Erfüllung der oben aufgeführten Aufforderung wirken Sie sehr mit. Alle Nachmahnungen und Auftragserteilungen sind zeitraubend und kosten Geld. Das kann vermieden werden. Vielen Dank.

Sandro Servadei / Gemeinderat

# Die Strukturen sind angelegt - das erste Ernte-

*Fortsetzung von Seite 1*

schlossenen Naturkreisläufen. Wesentlich am Landwirtschaftsmodell der Nuglar Gärten sind die Mitmach-Möglichkeiten.

## **Anpacken**

Neben dem zweiköpfigen Gartenteam, das für den fachgerechten Anbau und die steti-ge Pflege der Landwirtschaftskulturen angestellt ist, sind alle Mitglieder und Gartenbegeisterten eingeladen, am Projekt mitzuwirken. Die Möglichkeiten sind vielfältig: Auf den Feldern mitgärtnern, Kulturen selber initiieren und betreuen (z.B. Pilzkultivierung oder Setzlingsaufzucht), die Ernte haltbar machen (einmachen, trocknen, entsaften), bei grossen Ernten mitanpacken (z.B. Kirsi oder Getreide), Büroarbeiten übernehmen, an Sitzungen und Treffen mitentscheiden, Kulturelles und Kulinarisches an Festen und bei Feldaktionen einbringen, die Kinder betreuen, an Workshops Wissen vermitteln, bei der Gestaltungs- und Anbauplanung mitdenken - oder einfach die Gemeinschaft und die sinnvoll produzierten Lebensmittel geniessen... Jeder nach seinem Bedürfnis und Möglichkeiten.

## **Neue Wege gehen**

Heute sehen sich sowohl ProduzentInnen als auch KonsumentInnen auf vielen Ebenen mit der Verantwortung konfrontiert, sich für eine gesunde und soziale Umwelt einzuset-



zen. Oftmals ist dies für den Einzelnen eine Überforderung und es erscheint unmöglich, alles richtig zu machen. Der Verein Nuglar Gärten bietet die Möglichkeit, zusammen mit den anderen Mitgliedern nach gemeinsamen Wegen und Lösungen zu streben. Alle Gärtnerfahrungen und -unerfahrungen, Junge und Alte, Städter und Ländler, die eine nachhaltige Landwirtschaft gestalten möchten, sind willkommen. Immer wieder werden Exkursionen und Workshops im Themenbereich Umwelt und Ökologie für Mitglieder und Nicht-Mitglieder angeboten (z.B. Baumschnitt, Heil- und Wildkräuterexkursionen, Bodenkunde). Zudem erschafft die Marktunabhängigkeit dem Verein Luft und Boden zum Experimentieren mit Spezialkul-

turen und neuen Landwirtschaftsmethoden. Den Nuglar Gärten ist es wichtig eine artenreiche, achtsame Landwirtschaft zu führen. Die Bodenfruchtbarkeit und -lebendigkeit steht im Mittelpunkt der Anbaumethoden.

## **Vielfältige Produkte im Ernte-Abo**

Seit gut zwei Jahren ist nun das Projekt im Aufbau. Nachdem im letzten Jahr auf kleinen Testfeldern Erfahrungen gesammelt wurden, werden dieses Jahr alle gepachteten Flächen in Betrieb genommen. Der Fokus liegt auf den Getreidefeldern, wo unter anderem Hafer, Gerste, Roggen, Dinkel und Hirse, aber auch spezielle Kulturen wie Quinoa, Linsen und Süsslupinen angebaut wer-

# Abonnement für 50 Mitglieder beginnt

den. Im Bereich Gemüse erkannte der Verein, dass der Boden auf ihrem Land noch eine längere Phase an Humusaufbau benötigt, weshalb das Gemüse aus Eigenanbau mit einer Gemüse-Partnerschaft mit dem Eulenhof in Möhlin (AG) - ebenfalls eine gemeinschaftlich getragene Landwirtschaft - ergänzt wird. Die Beeren werden sich dieses Jahr noch auf Erdbeeren, Brombeeren und Himbeeren fokussieren, doch für die zukünftigen Ernten haben die Nuglar Gärtner in Zusammenarbeit mit ProSpecie-Rara und der Bioterra Regionalgruppe Basel einen Beeren Garten mit seltenen Beerenarten und essbare Wildobst-

hecken gepflanzt. Das gepachtete Land ist schon mit zahlreichen alten Obstbäumen: Kirschen, Zwetschgen, Birnen, Quitten, Pflaumen bestückt, diese wurden im vergangenen Jahr mithilfe von Baumpatenschaften mit rund 40 weiteren Jungbäumen ergänzt.

## Es geht los

Alles in Allem sind die wichtigsten Organisations- und Gartenstrukturen mittlerweile angelegt und der Verein freut sich, auf den Frühling hin das Ernte-Abonnement 2016/17 für 50 Mitglieder zu beginnen. Dieses wird allein bis zwei Wochen in die Ernte-Depots (zurzeit in Nuglar und Basel-Stadt,

je nach Bedarf auch in weiteren Ortschaften möglich) geliefert und der Verein nimmt per sofort gerne Anmeldungen und alle Anfragen entgegen.

Alle Interessierten sind herzlich eingeladen, die Nuglar Gärten vor Ort zu besichtigen. Die Felder sind auf viele Parzellen rund um und im Dorf verteilt und es empfiehlt sich eine Voranmeldung beim Gartenteam. Für Ende April ist das Frühlingsfest geplant. Das genaue Datum finden Sie im Schaukasten der Gemeinde und auf der Homepage

Kontakt: [kontakt@nuglargaerten.ch](mailto:kontakt@nuglargaerten.ch)

[www.nuglargaerten.ch](http://www.nuglargaerten.ch)



# Einladung zur Waldputzete 2016

Abfall gehört nicht in den Wald



Wann Samstag, 9. April 2016, 9.30 Uhr

Wo Treffpunkt beim Feuerwehrmagazin

Wer Alle, die Interesse haben, dass unser Wald sauber bleibt.

Womit Der Witterung angepasste Kleidung,  
gutes Schuhwerk,  
Arbeitshandschuhe, Veloanhänger,  
eventuell alte Rucksäcke für den Abfall.

Anschliessend, um zirka 12.00 Uhr, sind alle herzlich zu Wurst  
und Brot eingeladen.



**Natur- und Vogelschutzverein Büren / Dorneckberg**

Sektion des BNV und des Dachverbandes Schweizer Vogelschutz  
SVS - BirdLife Schweiz

**Was eigentlich ist Permakultur?**

Der Begriff Permakultur ist abgeleitet von «permanent agriculture», was so viel heisst wie «dauerhafte Landwirtschaft». Permakultur ist ein System, das sich ganz der nachhaltigen Entwicklung verschrieben hat. Das allgemeine Ziel der Permakultur ist es, die Lebensgrundlagen der Menschen dauerhaft zu sichern.

*Bild: Bauer Rölli mit Besuchern in der Wildobstanlage*

**EINLADUNG ZUR GV 2016 mit öffentlichem Vortrag**

**Beat Rölli, Landwirt, Biologe und Permakulturdiesigner**

**LANDWIRTSCHAFT UND NATURSCHUTZ IM EINKLANG**

Nach einer Einführung in die Permakultur zeigt Beat Rölli auf, wie Permakultur Strukturvielfalt schafft und Artenvielfalt fördert. Zusätzlich stellt er seinen Permakulturfhof Chuderboden vor.

**Freitag, 20. Mai 2016 im Restaurant Rebstock in Nuglar**

**19.00h Vortrag**

**20.00h Begehung einer Parzelle der Nuglalgärten**

**20.30h Apéro**

**21.00h Generalversammlung des Vereins**

## «Büren Aktuell» der beste Platz für ihre Werbung

Der Gemeinderat hat entschieden, dass das Mitteilungsblatt «Büren Aktuell» in Zukunft nur noch 4 mal im Jahr erscheinen wird. Für alle, die ihre Beiträge oder Inserate publizieren wollen bedeutet dies, dass der Abgabetermin zukünftig der letzte Tag des Vormonats sein wird. .

Vom attraktiven Umfeld und dem hohen Interesse der Leserinnen und Leser können weiterhin auch Dienstleister und Gewerbetreibende profitieren. Es besteht daher die Möglichkeit, gezielt in «Büren Aktuell» für die eigenen Produkte und Angebote zu werben. Interessierten Inserenten bieten wir folgende

### WERBEMÖGLICHKEITEN:

*schwarz/weiss*  
1/4-Seite (86 x 120mm)  
Fr. 25.- je Ausgabe  
1/2-Seite (177 x 120 mm)  
Fr. 50.- je Ausgabe  
1/1-Seite (177 x 248 mm)  
Fr. 100.- je Ausgabe  
Bei Abschluss für 4 Ausgaben sparen Sie 20 Prozent der Kosten.

Inserateaufträge nimmt die Gemeindeverwaltung entgegen. Gerne unterstützen wir Sie bei der Wahl ihrer Werbemöglichkeit sowie der Gestaltung ihres Inserates.

*Matthias Hugenschmidt*

Partner für Ihre Mobilität



# SAUTER

Carrosserie + Fahrzeugbau

- Unfallreparaturen
- Lackierungen PW+LW
- Sonderumbauten
- Autoglas
- Abschleppdienst - 24 h

**Kommen Sie direkt zu uns,  
ihrem erfahrenen Fachbetrieb.  
Überlassen Sie uns die Versicherungsabwicklung.  
Kompetent - Zuverlässig - Preiswert - Einfach anrufen!**

Sauter AG Hauptstrasse 37 CH 4145 Gempen  
Tel. 061 701 52 80 Fax 061 701 46 64 mail: info@sautercar.ch www.sautercar.ch



## Pneu-Service Hanspeter Wyss

Brühlweg 24

4413 Büren

Verkauf:

Auto-

Moto-

Traktoren- Pneu  
& Felgen



Montage & Reparaturen  
sämtlicher Pneus

### Öffnungszeiten:

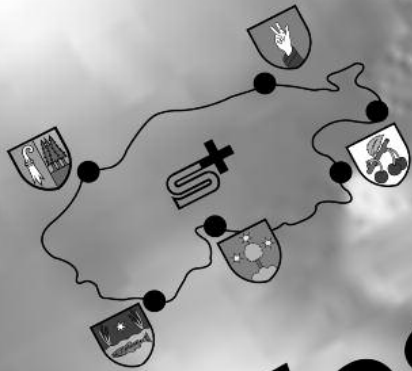
Mo-Fr 17.00-20.00

Sa 09.00-15.00

Natel: 079 388 42 52

E-Mail: [jp.wyss@bluewin.ch](mailto:jp.wyss@bluewin.ch)





# Oldies-Night

Sa 9. April 16 ab 19.30 Uhr  
Hobelträff Hochwald

Barbetrieb  
Eintritt gratis



Tanzen, reden, Spass haben  
Oldies, Ohrwürmer von  
Gestern bis Heute

Wir freuen uns auf Ihren Besuch  
Samariterverein Dorneckberg



**Frauen- und Mütterverein Büren SO**  
Denise Stampfli 061 911 00 06, Manuela Praiano 061 901 71 61

# Kinderkleiderbörse

**Börse für guterhaltene Kinderkleider, -Artikel und Spielsachen**

**im Rägebooge, Büren SO**  
**Samstag, 23. April 2016**



**14.00 bis 16.00h**

**Angenommen und verkauft werden:**

gut erhaltene Kinderkleider (alle Grössen, bitte sortiert), Kinderwagen, Laufgitter, Badwännli, Auto-, Velo-, Tischsitzli, Tragen, Spiele, Puzzles, Kassetten/CDs, Bücher, Velos, Trottinette, Rollschuhe etc.

**Annahme:**

Bringen Sie Ihre Artikel am **Samstag, 23.04.2016 von 9.00 bis 10.30h** zum Rägebooge (ev.-ref. Kirchgemeinde Oristal), Seewenstrasse 13, 4413 Büren

Alle Artikel sollten mit einer Etikette versehen sein, worauf Grösse, Preis und Verkaufsnummer ersichtlich sind. Bitte keine Bostiches und Nähnadeln verwenden, mehrteilige Kleider zusammennähen. Spiele, Puzzle etc. sollten vollständig und gut verpackt oder zugeklebt sein. Verkaufsnummern können entweder vorher bei Denise Stampfli, Tel. 061 911 00 06 oder an der Annahmestelle bezogen werden. Bereits erhaltene Nummern bleiben bestehen.

**Rückgabe:**

Der Verkaufserlös sowie nicht verkaufte Artikel müssen zwischen 16.30 und 17.00h abgeholt werden. Die Auszahlung erfolgt abzüglich 20% für die Mütter- und Frauenvereinskasse.

**Haben Sie Fragen? Gerne stehen wir Ihnen zur Verfügung:**

Denise Stampfli  
Manuela Praiano

Tel: 061 911 00 06  
Tel: 061 901 71 61

**Wir übernehmen keine Haftung für gestohlene oder liegen gebliebene Artikel!**

**Wir freuen uns auf Ihren Besuch!**

**Frauen- und Mütterverein Büren SO**

# Mittagstisch im Rägebooge



Eingeladen sind alle:

- die Lust auf ein gemeinsames Mittagessen haben
- die sich gerne bekochen lassen
- die Freude an Gesprächen haben
- die gerne neue Menschen kennenlernen
- mit oder ohne PartnerIn
- mit oder ohne (Gross-)Kinder

Donnerstag	31. März 2016	Kurt Buser und Team
Mittwoch	27. April 2016	Hobbyköche Büren, Roland Aerni
Donnerstag	19. Mai 2016	Kurt Buser und Team
Freitag	24. Juni 2016	Marlis Weidele und Team
Freitag	26. August 2016	Marlis Weidele und Team

Ort: im Rägebooge in Büren, Eingang im Winkel  
Zeit: 12.00h  
Anmeldung: bitte bis 2 Tage vorher beim Kochteam oder in den Briefkasten beim Rägebooge  
Kosten: Kollekte beim Ausgang



# Schützenreff



## - Information der Schützenvereine von Büren -

### Pistolenclub

#### **Gruppenmeisterschaft 10m**

Im Dezember haben unsere vier Schützen die Qualifikationsrunde der Gruppenmeisterschaft geschossen. Mit dem Resultat von 1449 Punkten (375 , 374 , 351 , 349) hat sich die Gruppe auf dem 79. Rang von 238 Gruppen für die Hauptrunden qualifiziert. In der ersten Runde nehmen 200 Gruppen teil. In dieser erreichten unsere Schützen (Thomann Esther, Genter Klaus, Stürchler Thomas, Saladin Matthias) mit einem Total von 1452 Punkten (383 , 381 , 346 , 342) den 54. Zwischenrang. Es folgen nun die Runden 2 und 3.

Die ersten 20 Gruppen der Schweiz dürfen dann in Wil/SG den Final bestreiten.

#### **Nordwestschweizer - Meisterschaft 10m / Nordwestschweizermatch**

Am Samstagmorgen, 23. Januar fanden in der Zweienhalle in Deitingen als Auftakt zu den Kantonalen Titelwettkämpfen der Nordwestschweizer-Match der Verbände Aargau, beider Basel und Solothurn statt.

In der Pistolendisziplin startete Matthias Saladin für den Kanton Solothurn.

Im Einzelwettkampf schoss er die Passen : 96, 95, 92, 93, 93, 96 - was ein gutes Resultat von 565 Punkten ergibt. Er erreichte somit den 3. Zwischenrang.

Der Finalstart begann bei unserem Mitglied etwas harzig. Und so schied er im achten Rang aus. In der Mannschaftswertung konnte Matthias mit Saner Adrian und Weissgerber Joel in der zweiten Mannschaft (SOSV 2) den 4. Rang verbuchen.

#### **Kantonale Luftpistolen - Meisterschaft 10m**

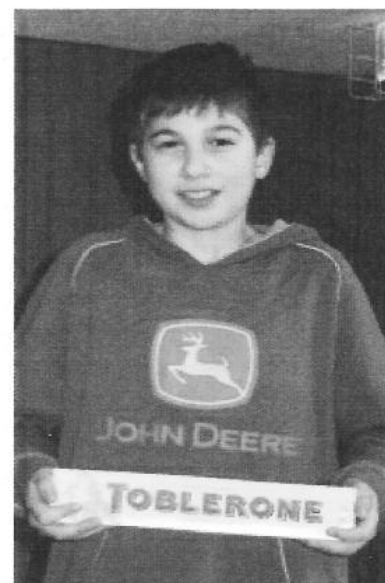
In Deitingen wurde am Samstagnachmittag, 23. Januar die Kantonale Meisterschaft Luftpistole geschossen.

In den Kategorien Damen haben leider nur drei und bei den Junioren sogar nur einer teilgenommen.

Von Büren nahmen auch nur Esther Thomann, Christoph Saladin und Matthias Saladin teil. Esther konnte sich mit den Passen von 93 , 89 , 92 und 88 gut halten. Matthias hatte in der vierten Passe einen Durchhänger, den er dann aber wieder auffing.

Christoph machte zum ersten Mal in der Kantonalmeisterschaft mit und er war der einzige Junior vom Kanton.

U14 :	1. Rang	Christoph Saladin	313 Punkte
Damen :	2. Rang	Esther Thomann	362 Punkte
Herren :	5. Rang	Matthias Saladin	567 Punkte



**Pistole Frauen :**

- 2. Thomann Esther  
(PC Büren)
- 1. Saner Irene  
(PS Mümliswil-Ramiswil)
- 3. Jeker Melanie  
(SV Oberbuchsitzen)



**Freiluftsaison 50m/ 25m**

Die 50m und 25m Schiessanlage ist per 29. März wieder geöffnet. Jeden Dienstag 18.00 bis 20.00 findet das Pistolentraining statt. Die Schützenstube ist von 18.00 bis 22.00 Uhr für alle geöffnet. Seid herzlich Willkommen !

[www.pcbueren.ch](http://www.pcbueren.ch) / [info@pcbueren.ch](mailto:info@pcbueren.ch)

\*\*\*\*\*

**Feldschützengesellschaft**

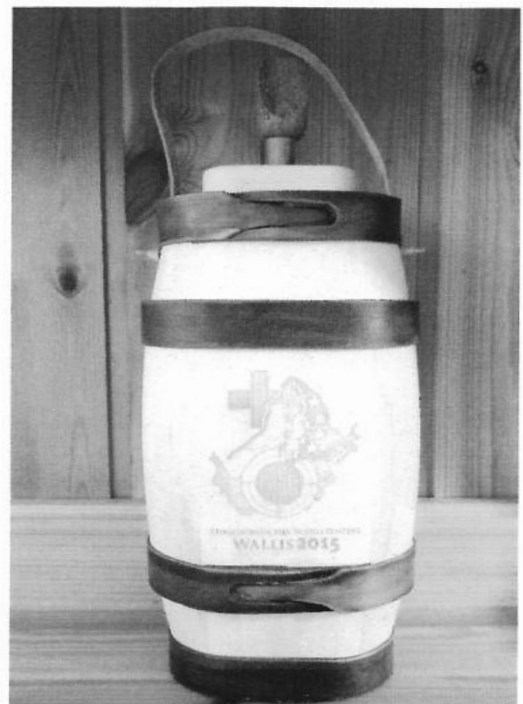
**Jahresversammlung**

Am 12. Februar fand im Rest. Traube in Büren unsere GV statt. Der Vice-Präsi konnte nebst den Ehren- und Aktivmitglieder auch 4 Jungschützen begrüßen. Was sehr erfreulich war. Die Versammlung wurde gemäss Programm durchgeführt.

Höhepunkt im letzten Jahr war sicherlich die Teilnahme am Eidgenössischen Schützenfest in Raron / Wallis.

Die Aktivschützen nahmen zusammen mit den Jungschützen an diesem grossen Schützenfest teil. Es war für alle ein schöner Tag der in Erinnerung bleiben wird.

Als Sektionspreis konnten sie beim Absenden dann diese Walliser Buttilli in Empfang nehmen.



In diesem Jahr steht wieder das Solothurner Kantonalschützenfest an. Auch da werden wir sicher teilnehmen. Es wird ein separater Jugend- und ein separater Veteranentag und zum ersten mal ein Eröffnungsschiessen durchgeführt.



Da Saladin Hubert als langjähriger Kassier (28 Jahre) und seine Frau Saladin Ursula als langjährige Hüttenwartin demissioniert haben, mussten diese Posten wieder besetzt werden. Es gab eine Rochade und Ersatzwahlen, wobei der Vorstand um einige Jahre verjüngt wurde. Hüttenwart macht neu, Grossenbacher Manuela und als Kassier und Jungschützenleiter amtiert Wyss Philipp.

Bei den Ehrungen wurden im speziellen Saladin Ursula und Saladin Hubert für ihre langjährige Arbeit verdankt.

Im Anschluss an die Versammlung durften wir ein feines Z' Nacht mit Dessert einnehmen.

Schiessresultate und weiteres können wir hier erst bringen, wenn die Saison läuft ! Jungschützenkurs gem. spez. Programm / Training ab 30. März, jeweils am Mittwoch 18<sup>00</sup> - 19.30 Uhr.

### **Anlässe**

Unsere nächsten Anlässe sind :

- |                      |               |                                   |
|----------------------|---------------|-----------------------------------|
| ➤ Frühlingsschiessen | Sa. 05. März  | 13 <sup>00</sup> - 15.30          |
| ➤ Raclette-Plausch   | Fr. 08. März  | ab 18 <sup>00</sup>               |
| ➤ 1. Obligatorische  | Mi. 20. April | 18 <sup>00</sup> - 19.30          |
| ➤ Banntag            | Do. 05. Mai   |                                   |
| ➤ Feldschiessen      | 27. - 29. Mai | 300m in Hochwald<br>25m in Seewen |
| ➤ 2. Obligatorische  | Mi. 08. Juni  | 18 <sup>00</sup> - 19.30          |

*Mit Schützengruss*

*Saladin Matthias*



## Blutspenden in Hochwald

### Menschen brauchen Blut.

Ihre Blutspende wird für Patienten nach Unfällen oder Operationen mit grossem Blutverlust benötigt. Um den Blutbedarf in der Region Basel zu decken, braucht es laufend Blutspenden.

Gemeinsam mit dem Blutspendezentrum SRK Basel führen wir zwei Blutspendeaktionen durch.

Ab 17.30 – 20 Uhr empfangen wir Sie gerne im Gemeindezentrum Hobelträff in Hochwald. Nach der Blutspende können Sie sich mit Suppe, Sandwich und was Süßem stärken.

Auf der Internetseite [www.blutspende-basel.ch](http://www.blutspende-basel.ch) finden Sie Angaben zu den Spendekriterien, die nächsten Blutspendeterminen, Stammzellspenden und viele weitere spannende Informationen.



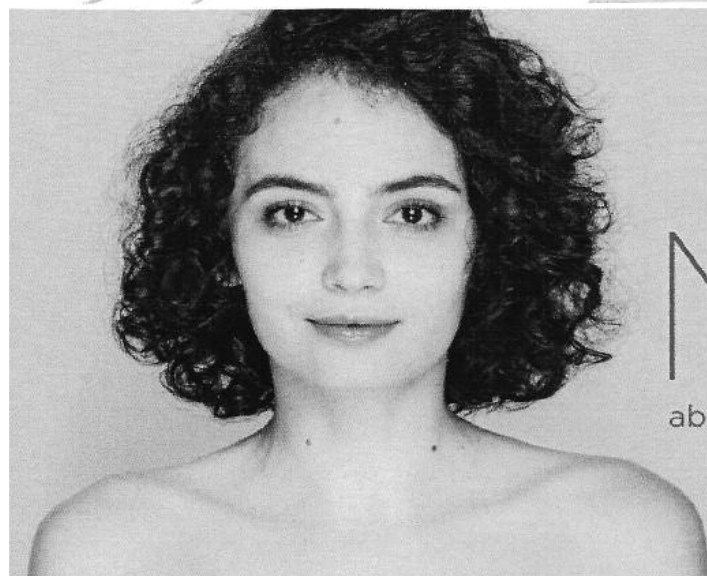
### Termine im 2016

Montag, 30. Mai  
und  
Donnerstag, 8. Dezember

Vielen Dank allen  
Spendern und freiwilligen  
Helfern!

### Ihr seid Helden – herzlichen Dank für Eure zahlreichen Blutspenden!

2015 Juni 100, Dezember 88  
2014 Mai 77, Dezember 67  
2013 Mai 96, Dezember 78  
2012 Juni 68, Dezember 53  
2011 Mai 75, Dezember 65  
2010 Juni 84, Dezember 62  
2009 Juni 87, Dezember 70



Blutspendezentrum  
beider Basel



Mein Name ist nicht

Marco,  
aber sein Blut hat mein Leben gerettet.



# 14. STERNENBERG-STAFETTE



Aktuelle Infos auf [www.facebook.com/sternenbergstafette/](http://www.facebook.com/sternenbergstafette/)

**Wann:** Samstag, 18. Juni 2016  
**Besammlung und Startnr.-Ausgabe:** 16.00 Uhr, Volg Büren  
**Start:** 16.30 Uhr, Volg Büren  
**Zielgelände:** Postautodepot Büren

### Strecke Kategorien Junioren, Aktive und Plausch:

1. Mountainbike: Start Volg Büren, via Liestalerstrasse und Brännli zum ersten Wechsel beim Hägenkreuz
2. Mountainbike: Durch den Winkel und über die Bündten zum zweiten Wechsel im Thalacker
1. Laufstrecke: Richtung Chälenkreuz, und dann weiter auf dem Waldlehrpfad zum 3. Wechsel beim „Wurzelbaum“
2. Laufstrecke: Weiter über den Waldlehrpfad bis in den Rebenweg und dann über den Kilpenweg ins Ziel im Winkel

### Strecke Kategorie Youngster:

1. Mountainbike: Start Volg Büren, via Liestalerstrasse zum ersten Wechsel im Bereich Rotengrund
2. Mountainbike: Via Brännli zum zweiten Wechsel beim Hägenkreuz (=1. Wechsel in den anderen Kategorien)
1. Laufstrecke: Via Leimenhof und Volg direkt ins Ziel im Winkel

### Anmeldung und Startgeld:

- Anmeldung: Mit Talon oder per Mail an [lu.altermatt@bluewin.ch](mailto:lu.altermatt@bluewin.ch)
- Anmeldeschluss: Anmeldungen sind bis am Renntag um 15:45 Uhr möglich
- Teams: Kategorien Sportler, Junioren und Plausch: 4 Personen pro Team (2 Radfahrer und 2 Läufer)  
Kategorie Youngster: 3 Personen pro Team (2 Radfahrer und 1 Läufer)
- Kategorien: Youngster, Jg: 2004 (bis und mit 5. Klasse) und jünger  
Junioren, Jg: 1999 und jünger  
Plausch, Bedingung: Mindestens eine Frau im Team oder alle Teilnehmer Jg 1966 oder älter  
Sportler offen für alle, mit Streckenrekordprämie
- Startgeld: Fr. 10.- pro Youngster-Mannschaft; Fr. 20.- pro Junioren-Mannschaft; Fr. 30.- pro Plausch-Mannschaft; Fr. 40.- pro Sportler-Mannschaft

### Preise:

Jeder Teilnehmende erhält einen tollen Preis. Die Siegerteams jeder Kategorie erhalten einen Pokal.  
Kategorie Sportler: **Streckenrekordprämie: 100 Fr., Der Streckenrekord liegt bei 00:29:47 (nur für Kategorie Sportler)**

### Versicherung:

Ist Sache der Teilnehmenden bzw. deren Eltern. Für die MountainbikefahrerInnen besteht eine Helmtrage-Pflicht.

### Festwirtschaft und Plauschspiele:

**Auch Besucher und Zuschauer sind herzlich willkommen!**

**Nach der Stafette werden auf dem Festgelände verschiedene Plauschspiele für Kinder durchgeführt, und die Festwirtschaft mit Barbetrieb sorgt ab 16.00 Uhr für das leibliche Wohl.**

**Es laden ein: Turnverein und Damenriege Büren**

## Streckenplan Sternenbergstafette 2016

○ : Wechselzone

— : Bikestrecken

— : Laufstrecken



**Anmeldetalon**

- Sportler     
  Plausch     
  Junioren     
  Youngster

Teamname: \_\_\_\_\_

Name Teamkapitän: \_\_\_\_\_ Vorname: \_\_\_\_\_

Strasse: \_\_\_\_\_ PLZ/Ort: \_\_\_\_\_

Anmeldung an: Lukas Altermatt, Ringweg 13, 4413 Büren, oder per Mail an [lu.altermatt@bluewin.ch](mailto:lu.altermatt@bluewin.ch)

# Die Sternsinger sammelten für Burundi



Am 13. Januar waren in Büren die Sternsinger unterwegs. Mehr als 20 Kinder haben sich an diesem Abend mit ihren Begleiterinnen auf den Weg gemacht. Herzlichen Dank allen Mädchen und Buben und allen Helferinnen für

eure Unterstützung. Besonderen Dank sagen wir allen für ihren Beitrag an die Projekte "Palliri" in Bolivien und Krankenstation in Busaga, Burundi. Wir haben CHF 736.00 gesammelt.

Ich hoffe, dass wir auch im

kommenden Jahr diese schöne Tradition weiterführen können und anfangs Januar 2017 wieder viele begrüßen dürfen mit den Worten,

"Gott grüess euch ihr liebi Lüt, jetzt isch die heilig drei Königszyt". *Angelika Gitzi*

## *Sternsingen bei der Linde*

Am Samstagabend, 16. Januar 16 versammelten sich mehr als 20 Kinder und Erwachsene vor dem Restaurant Linde in Büren. Die Sternsinger erzählten von ihrer "Reise", wir hörten nochmals ihre Verse und sangen Lieder.

Mit Dreikönigskuchen, Silserli, Punch, Glühwein und Kakao wurden wir von Mathilde Stürchler und Marcel Thommen verwöhnt und an der grossen Feuerschale durfte sich jeder wärmen. Es war ein besonderes Erlebnis.

Herzlichen Dank Mathilde und Marcel vom Restaurant Linde für diese Idee und ihre Gastfreundschaft. Hoffen wir, dass dieser Anlass weiterhin Anklang findet.

Für die Krankenstation in Busaga, Burundi, wurden an diesem Abend CHF 325.00 gespendet. Ein grosses Dankeschön allen für ihren grosszügigen Beitrag.



*Sternsingen bei der Linde 16.01.2016*





# Kleiner Markt zugunsten **Weltflüchtlingstag**

**vor der «Pfarrschüre» in Büren**

**Samstag, 4. Juni 2016**

**10:00 – 13.00 Uhr**

Holen Sie Ihr Brot, Zopf oder Gebäck doch bei uns!

Auch für den kleinen Hunger ist etwas dabei.

Auf unserem Büchertisch finden Sie secondhand Lektüre für Ihre Ferien. Oder wie wär's mit einer selbstgemachten Grusskarte?



Falls Sie uns unterstützen wollen: Wer bäckt einen Zopf oder Kuchen für unseren Verkaufsstand? Bitte melden Sie sich bei Sabine Wyss-Herrli 061 911 92 70 oder [sabine.wyss-herrli@bluewin.ch](mailto:sabine.wyss-herrli@bluewin.ch)

# **BASISINFORMATIK** Müller



## **Ihr Fachmann für Informatik**

**Beratung vor Ort**

**Persönlich**

**Kompetent**

**Vertrauensvoll**

**In Ihrer Nähe**

- Verkauf von Computer
- Verkauf von Fernseher
- Sicherungen einrichten
- iPad + iPhone einrichten
- iCloud einrichten
- Heimnetzwerk einrichten
- Virenschutz
- Internet einrichten
- Computer Kurse
- Neuinstallationen

**Wir verbinden ...**

Computer, Fernseher, Apple TV, iPad, iPhone, Sound  
und ext. Datenspeicher

... was heute zusammengehört



**Kontakt:**

Gaetano Müller  
061-941 19 80  
079-325 35 75

4426 Lauwil  
[www.basisinformatik.ch](http://www.basisinformatik.ch)  
[info@basisinformatik.ch](mailto:info@basisinformatik.ch)

***DiniFahrschuel.ch***

***Sven Striby  
di Fahrlehrer in Büren  
und dr Region.***

**076 587 33 43 | [sven@dinifahrschuel.ch](mailto:sven@dinifahrschuel.ch)**





## Reiseclub Büren

### Voranzeige

Am 27. Und 28. August 2016 werden wir für 2 Tage nach **Samnaun** reisen.  
Die Reise wird uns ins ‚Ländle Voralberg‘ durchs Montafon, über die Silvretta-Hochalpinenstrasse auf die Bielerhöhe – Silvretta Stausee, dann weiter durchs Paznauntal und Samnauntal nach Samnaun (**zollfreier Einkauf**) führen.  
Rückfahrt durchs schöne Unterengadin, Flüelapass, Davos, Klosters, Prättigau, Hirzel – Sempach- Büren

Weitere Unterlagen und Details für die Anmeldung werden im nächsten Büren-Aktuell erscheinen.

Wir hoffen, wir haben Ihr Interesse geweckt und können mit Ihrer Teilnahme und Realisierung dieser schönen Reise rechnen.

Freundliche Grüsse

Marianne Nachbur  
Willi Niederhauser



### Pflanzland / Gartenland gesucht

für Beeren- und Gemüseanbau

700 m<sup>2</sup> bis 1500m<sup>2</sup>  
für längere Pacht oder zum Kauf



Wir sind zwei Freizeitgärtnerinnen aus Muttenz und würden gerne an einem ruhigen Ort im Baselbiet ein Stück Land oder einen Baumgarten bebauen. Es wäre toll, wenn auf dem Land bereits ein kleineres Gebäude vorhanden wäre oder man ein Gartenhaus aufstellen könnte. Wir freuen uns auf Ihre Kontaktaufnahme!

#### Kontakt/Weitere Auskünfte:

Susanne Cappus (079 450 15 04)

Fernanda Vilàghy-Ramstein (061 461 11 01)



## STANDORTSUCHE FÜR TEXTILCONTAINER

# MERKBLATT

TEXAID-Container sind Teil des Entsorgungskonzeptes Ihrer Gemeinde. Sie ermöglichen das ökologisch korrekte Entsorgen gebrauchter Textilien und Schuhe. Wir freuen uns, dass Sie uns aktiv bei der Standortsuche für unsere Textilcontainer unterstützen wollen. Nachfolgend finden Sie wichtige Anhaltspunkte für Ihre Suche.

### 1. Unsere Textilcontainer stehen auf gut frequentierten Plätzen wie

- öffentlichen Sammelstellen
- privaten Entsorgungs- und Ökihöfen
- Bahnhöfen, Bus- und Tramhaltestellen
- grossen Parkplätzen
- Haupt- und Durchgangsstrassen
- Wohnquartieren
- Einkaufszentren

### 2. Unsere Textilcontainer sind für alle gut erreichbar, indem die Standorte

- frei zugänglich sind
- mit dem Auto erreichbar sind
- über erlaubtes Anhalten von Fahrzeugen verfügen

### 3. Ein guter Platz ist bereits durch einen anderen Container besetzt?

Kein Problem. Wenn genügend Platz vorhanden ist, stellen wir ihm gerne einen TEXAID-Container zur Seite. So können die Einwohnerinnen und Einwohner wählen, welchen Container sie bevorzugen möchten.

### 4. Vorgehen bei der Standort-Recherche

- Sie haben einen geeigneten Platz gefunden.
- Sie haben beim Grundeigentümer sein Einverständnis eingeholt.
- Sie teilen uns Ihre Erfolgsmeldung mit.
- Sie holen gemeinsam mit uns die behördliche Bewilligung ein.

### 5. Ihren Ansprechpartner ...

...vermitteln wir Ihnen gerne unter der Telefonnummer 041 874 54 00 oder per Email an [info@texaid.ch](mailto:info@texaid.ch). Er hilft Ihnen gerne bei Unklarheiten und gibt Ihnen jede Unterstützung.

**Wir freuen uns auf eine erfolgreiche Zusammenarbeit!**

# TEXAID

## INFORMATIONEN TEXAID-CONTAINER

### Unsere Textilcontainer sind ...

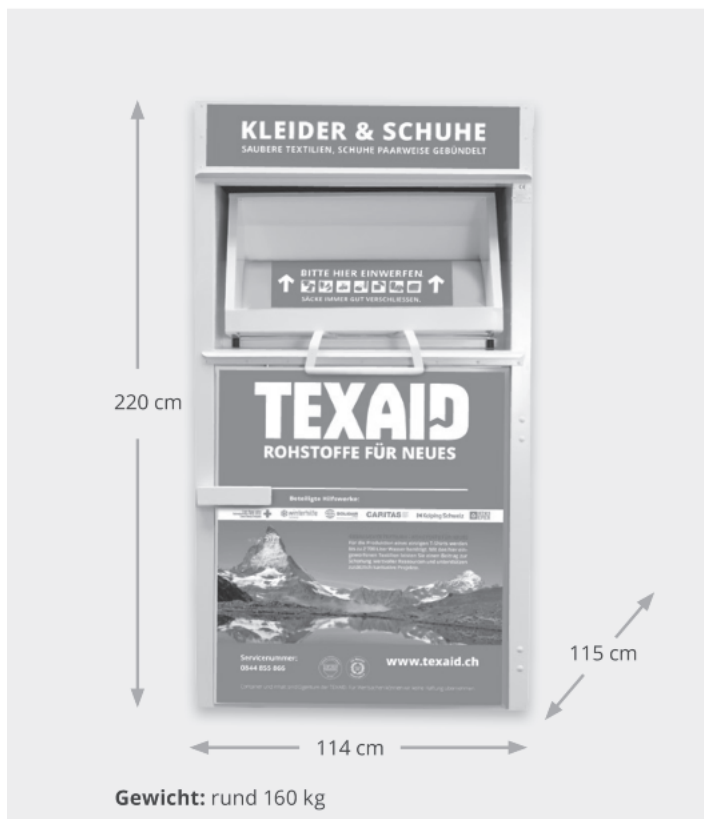
- wetterfest
- diebstahlsicher
- kostenlos erhältlich
- frei von jeglichen Unterhaltskosten

### Design und Beschriftung

Unsere Textilcontainer sind mit den Angaben zur korrekten Benutzung bedruckt. Die Beschriftung ist in allen drei Landessprachen erhältlich.

### Leerung

Alle unsere Textilcontainer werden in Intervallen geleert, die den individuellen Gegebenheiten angepasst sind. Bei Bedarf ist die Containerzentrale unter der Nummer 0844 855 866 zum Ortstarif erreichbar.



# Tiere im Verkehr: Mehr Sicherheit mit

Während Tierhalter in der Regel auf ihre Tiere einwirken und entsprechende Sicherheitsmaßnahmen schaffen können, sind Wildtiere unberechenbar. Vor allem in der Morgen- und Abenddämmerung auf Landstrassen verirrt sich so manches

Reh oder Wildschwein auf die Fahrbahn bzw. kreuzt diese. Obwohl Wildtiere in der Regel scheu sind, können sie die Geschwindigkeit eines Autos nicht einschätzen, laufen plötzlich über die Straße oder erstarren auf dieser regelrecht vor

Schreck. Kommt es dann zum Unfall, darf nicht einfach weitergefahren werden. Der Unfallort muss gesichert und die Polizei informiert werden. Von dem verletzten Tier sollte Abstand gehalten werden, denn auch ein besorgter Mensch ver-

## Vorbereitet sein – Unfälle vermeiden!

### Kollisionen sind gefährlich!

Nicht nur für Tiere, sondern auch für Fahrzeuglenkerinnen und -lenker kann eine Kollision fatale Folgen haben! Verletzungen von Menschen oder beträchtlicher Sachschaden sind die Folge.

### So vermeiden Sie Unfälle!

Unfälle mit Tieren können massiv reduziert werden, wenn einige einfache Verhaltensregeln beachtet werden.

**Aufmerksamkeit und angepasstes Tempo sind das Wichtigste.**

### Weitere Tipps

- Tempo reduzieren, insbesondere bei Warntafeln
- Grösste Vorsicht morgens, beim Eindunkeln und nachts
- Aufmerksam fahren – rechten Strassenrand im Auge behalten
- Nicht zu weit rechts fahren, eher gegen den Mittelstreifen – wenn es die Situation erlaubt
- Beim Erblicken von Tieren in Strassennähe: Tempo drosseln und Scheinwerfer auf Abblendlicht reduzieren
- Tiere auf der Strasse: Hupen, Abblendlicht und Warnblinker einschalten, wenn möglich anhalten
- Besondere Vorsicht an unübersichtlichen Stellen wie Wald, Hecken und hohen Getreidefeldern
- Pferdefuhrwerke und Reiter langsam und mit genügend Abstand überholen

## Unfall passiert – richtig reagieren!

### Wenns trotzdem kracht – was tun?

Auch den aufmerksamsten Fahrzeuglenkerinnen und -lenkern kann ein Unfall passieren. Tiere rennen oft direkt auf die Strasse.

### Sofort und richtig handeln

1. Anhalten und Warnblinker einschalten
2. Unfallstelle sichern (Pannendreieck)
3. Polizei benachrichtigen **Polizei Tel. 117**  
(Die Polizei bietet die Fachleute auf)
4. Sich einem Wildtier auf keinen Fall nähern! Wichtig ist, nicht selber zu versuchen, einem verletzten Tier zu helfen. Dies gilt besonders bei Wildtieren. So kriegt es Angst und ist noch mehr gestresst.
5. Auf Polizei, Wildhüter, Jäger oder Tierarzt warten

### Unfälle melden ist Pflicht!

Bei einem Unfall mit einem Tier ist gemäss Gesetz unverzüglich der Besitzer oder die Polizei zu benachrichtigen. Wer die Meldung unterlässt, macht sich strafbar.

Geflüchtete Tiere können schwer verletzt irgendwo in Deckung tagelang leiden und qualvoll eingehen. Nur wenn Kollisionen unverzüglich gemeldet werden, können die Tiere gesucht, entsprechend ihrem Zustand professionell versorgt und allenfalls erlöst werden.

### Versicherungen

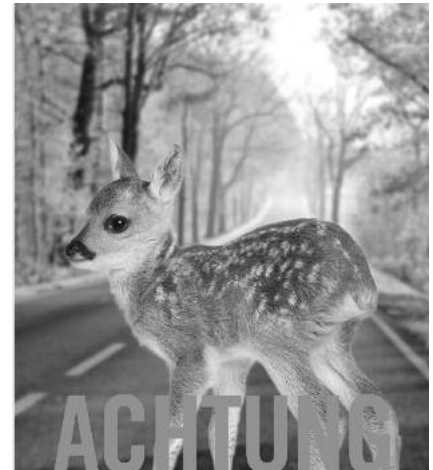
Sachschäden am Fahrzeug werden vergütet, wenn eine Teil- oder Vollkaskoversicherung abgeschlossen ist und der Unfall der Polizei gemeldet und protokolliert wurde.



# ... angepasstem Tempo

ängstigt das Tier und weckt seinen Fluchtinstinkt. In manchen Fällen kann es sogar zum Angriff übergehen und den Menschen auf seiner Flucht verletzen. Flieht das verletzte Tier, sollte sich der Fluchtweg gemerkt werden, damit sich spä-

ter ein Jäger auf die Suche nach dem Wild machen kann. Viele verletzte Tiere leben noch Stunden oder gar Tage, ehe sie verenden, ein Jäger setzt dem Leid ein Ende oder stellt fest, dass das Tier keine schweren Verletzungen davongetragen hat.



## Gefahren erkennen – Gefahren einschätzen!



### Besondere Vorsicht morgens und abends ...

In den frühen Morgenstunden und beim Eindunkeln ist die Gefahr einer Kollision besonders gross. Zu dieser Zeit sind viele Wildtiere unterwegs und für die Fahrzeuglenkerinnen und -lenker ist die Sicht eingeschränkt.

### ... und in der Nacht ...

Viele Wildtiere sind nachtaktiv. In der Dunkelheit sind die Tiere oft schlecht zu sehen und bleiben vom Scheinwerferlicht geblendet mitten auf der Strasse stehen.



### ... und im Frühjahr

Auch im Frühling ist die Gefahr eines Unfalls grösser, da zu dieser Zeit viele Tiere auf Partnersuche sind oder mit ihren unerfahrenen Jungtieren die ersten Ausflüge machen.

### Salz lockt Tiere an

Im Winter lecken Rehe und Hirsche gerne Salzreste am Strassenrand – ein lebensgefährliches Naschen! Sie werden im Dunkeln oft zu spät entdeckt und angefahren.

### Wanderroute für Amphibien

Vor allem Amphibien und Reptilien nutzen die warmen Strassen zum Wandern.

## Andere Tiere – andere Gefahren!

### Rehe

Rehe sind vor allem beim Eindunkeln und nachts unterwegs, meist in kleinen Gruppen. Oft sind es Mütter mit ihren Jungtieren oder Männchen und Weibchen.

**Vorsicht: Dem ersten Reh folgt meist ein zweites oder drittes!**

### Füchse

Füchse werden gerne übersehen – vor allem nachts, wenn sie vorzugsweise unterwegs sind. Jungfüchse sind unerfahren und besonders gefährdet.

**Vorsicht: Beim Eindunkeln und nachts sind die kleinen Rotpelze unterwegs – überall, auch in Wohngebieten.**

### Vögel

Oft fressen Greif- und Rabenvögel überfahrene Kleintiere, die auf der Strasse liegen.

**Vorsicht: Herabstossende oder auffliegende Vögel können in den Bereich des fahrenden Autos gelangen.**

### Amphibien

Feuchtes, warmes Frühlingwetter bedeutet Wanderzeit für die Amphibien. Sie suchen ihre Laichgewässer auf.

**Vorsicht: Sie queren Strassen nachts bei Regen oft zu Hunderten oder Tausenden gleichzeitig.**

### Hunde und Katzen

Katzen sind freiheitsliebend und rennen oft über die Strasse. Auch unbeaufsichtigte Hunde sind ein grosses Problem.

**Vorsicht: Innerorts ist stets mit Haustieren zu rechnen.**





**à la carte-reisen ag**  
 Andreas & Salome Rudin  
 Industriestrasse 13 | 4410 Liestal | 061 906 71 81  
 info@alacarte-reisen.ch | www.alacarte-reisen.ch

Neues entdecken...  
**Komm mit!**  
 Bekanntes wiedersehen...

**TAGESREISEN 2016**

*Gönnen Sie sich eine Atempause und erleben Sie eine unvergessliche Tagesreise!*

- **Badefahrt ins Bad Ramsach für Senioren/Innen**  
16. März | 20. April | 25. Mai
- **Europapark Rust**  
2. Mai (Banntag Liestal) | 1. Dezember (für ü50)
- **Markt in Luino am Lago Maggiore**  
18. Mai | 17. August | 28. September
- **Hagleren-Buffer Bergrestaurant Rossweid, Sörenberg**  
26. Juni | 16. Oktober
- **Insel Mainau – Die Blumeninsel im Bodensee**  
13. Juli
- **Lauenensee mit Kutschenfahrt**  
7. September
- **Zibelemärit in Bern**  
28. November

**MEHRTAGESREISEN 2016**

*Ferienangebote – ganz auf Ihre Bedürfnisse zugeschnitten...*

- **Kulturreise Thüringen – Deutschland**  
5. – 8. Mai
- **Landesgartenschau in Bayreuth – Deutschland**  
5. – 8. Juni
- **Wander- und Erlebnisferien in Davos – speziell für Senioren/Innen**  
2. – 9. Juli
- **Advent der tausend Lichter in Salzburg**  
7. – 11. Dezember
- **Weisse Weihnachten in der Davoser Bergwelt**  
22. – 26. Dezember
- **Silvester in Dresden mit Neujahrskonzert**  
30. Dezember 2016 – 2. Januar 2017

**Neu: Steuerservice bei der Raiffeisenbank Liestal-Oberbaselbiet**



Die Raiffeisenbank Liestal-Oberbaselbiet bietet in Zusammenarbeit mit Duttweiler Treuhand AG, BDO AG und wara Finanz GmbH einen Steuerservice an. Gerne übernehmen wir für Sie das Ausfüllen der Steuererklärung.

Profitieren Sie von dieser neuen Dienstleistung zu fairen Konditionen!

Rufen Sie uns an oder kommen Sie einfach bei der Raiffeisenbank vorbei. Wir beraten Sie gerne.

Weitere Informationen finden Sie auf unserer Homepage:

**raiffeisen.ch/liestal-oberbaselbiet**

*Lassen Sie Ihre Steuererklärung durch uns ausfüllen und Sie erhalten als Geschenk eine Wetterstation*

**Raiffeisenbank Liestal-Oberbaselbiet**

Rathausstrasse 58  
 4410 Liestal  
 Tel. 061 926 65 65  
 liestal-oberbaselbiet@raiffeisen.ch

**Geschäftsstellen in:**

Poststrasse 5, 4460 Gelterkinden  
 Hauptstrasse 39, 4450 Sissach  
 Hofackerstrasse 2, 4412 Nuglar



**RAIFFEISEN**

Wir machen den Weg frei

# Veranstaltungskalender der Dorfvereine April bis August 2016

<i>ANLASS</i>	<i>DATUM</i>	<i>VON</i>	<i>BIS</i>	<i>ORT</i>	<i>VERANSTALTER</i>
<b>APRIL 2016</b>					
Spielnachmittag	07. April 2016	14.00	16.00	Rägeboge-Huus	Team 60+
Oldies-Night	09. April 2016	19.30	24.00	Hobelträff, Hochwald	Samariterverein Dorneckberg
Jass- & Stricknachmittag	14. April 2016	14.00	17.00	Pfarrsaal	Frauen & Mütterverein
Kaffee-Treff	18. April 2016	10.00	11.00	Pfarrsaal	Frauen & Mütterverein
Kinderkleiderörse	23. April 2016	14.00	16.00	Rägeboge-Huus	Frauen & Mütterverein
Mittagstisch	27. April 2016	12.00	14.30	Rägeboge-Huus	Frauen & Mütterverein
<b>MAI 2016</b>					
Kaffee-Treff	02. Mai 2016	10.00	11.00	Pfarrsaal	Frauen & Mütterverein
Muttertagsbasteln für Kinder	04. Mai 2016	14.00	16.00	Pfarrsaal	Frauen & Mütterverein
Muttertagsständeli	08. Mai 2016		16.00	versch. Orte im Dorf	Musikgesellschaft
Gedächtnistraining	12. Mai 2016	14.00	16.00	Rägeboge-Huus	Team 60+
Spielabend für Erwachsene	12. Mai 2016	19.00	22.00	Gemeindehaus	Frauen & Mütterverein
Wallfahrt nach Mariastein	13. Mai 2016	18.30	21.30	Mariastein	Frauen & Mütterverein
Mittagstisch	19. Mai 2016	12.00	14.30	Rägeboge-Huus	Frauen & Mütterverein
Generalversammlung	20. Mai 2016	19.00	22.00	Rest. Rebstock Nuglar	Natur- und Vogelschutzverein
Kaffee-Treff	23. Mai 2016	10.00	11.00	Pfarrsaal	Frauen & Mütterverein
Volleyballplausch	23. Mai 2016	19.30	22.00	Büren	TV / Damenriege
Blutspenden	30. April 2016	17.30	20.00	Hobelträff, Hochwald	Samariterverein Dorneckberg
<b>JUNI 2016</b>					
Kaffee-Treff	06. Juni 2016	10.00	11.00	Pfarrsaal	Frauen & Mütterverein
Spielnachmittag	16. Juni 2016	14.00	16.00	Rägeboge-Huus	Team 60+
Sternenbergstafette	18. Juni 2016	10.00	16.00		TV / Damenriege
Brunch	19. Juni 2016	10.00		Pfarrgarten	Gemischter Chor
Kaffee-Treff	20. Juni 2016	10.00	11.00	Pfarrsaal	Frauen & Mütterverein
Gemeindeversammlung	22. Juni 2016	19.00	22.00	Musikzimmer	Gemeinderat
Mittagstisch	24. Juni 2016	12.00	14.30	Rägeboge-Huus	Frauen & Mütterverein
Spielabend für Erwachsene	30. Juni 2016	19.00	22.00	Gemeindehaus	Frauen & Mütterverein
<b>JULI 2016</b>					
Kaffee-Treff	04. Juli 2016	10.00	11.00	Pfarrsaal	Frauen & Mütterverein
Bundesfeier	31. Juli 2016			Feuerwehrmagazin	
<b>AUGUST 2016</b>					
Pizza-Plausch	13. Aug. 2016	17.00	24.00	Pfarrgarten	Musikgesellschaft
Kaffee-Treff	22. Aug. 2016	10.00	11.00	Pfarrsaal	Frauen & Mütterverein
Reise nach Samnaun	27./28. Aug. 2016				Reiseclub Büren
Mittagstisch	26. Aug. 2016	12.00	14.30	Rägeboge-Huus	Frauen & Mütterverein

## ***Raum für Vereinsanlässe sowie private und öffentliche Feiern und Veranstaltungen***



Die Gemeinde Büren verfügt im Erdgeschoss des Gemeindehauses über einen Gemeinschaftsraum, welchen man mieten kann.

Ortsansässigen Vereinen, Kommissionen und Parteien (Sitzungen, Veranstaltungen, Ausstellungen, Kurse, Spielnachmittage u.ä.) wird das Lokal auf Voranmeldung kostenlos zur Verfügung gestellt.

Privatpersonen aus Büren können, gegen eine Gebühr von Fr. 100.00 pro Anlass, die Räumlichkeiten mieten (Halbtagesmiete zu günstigeren Konditionen ist auch möglich)

So können Kindergeburtstage, Familienfeiern oder ähnliche Veranstaltungen, bei guter Infrastruktur, mitten im Dorf gefeiert werden.

Auch Auswärtige können den Raum mieten, dies für eine

Gebühr von Fr. 150.00 pro Anlass (Halbtagesmiete zu günstigeren Konditionen ist auch möglich)

Zur Infrastruktur:

- Maximale Personenzahl 35 Personen (Geschirr für 50 Personen vorhanden)
- intergrierte Einbauküche
- 2 Backöfen
- Geschirrwashmaschine (nicht industriell)
- Cerankochfeld (4 Kochfelder)
- grosser Kühlschrank
- dimmbares Licht (Hauptbeleuchtung und LED Spotbeleuchtung)
- rollbarer Korpus 2m auf 1m für Stehapéro u.ä.
- Toiletten sind im Gemeindehaus vorhanden (1. Stock ohne Lift)

Weitere Auskünfte erhalten Sie direkt auf der Gemeindeverwaltung oder unter Telefon 061 911 06 44.

### **IMPRESSUM**

#### **BÜREN Aktuell**

**Ausgabe** 1/2016  
März 2016  
**Auflage** 450 Exemplare

**Herausgeber** Gemeinderat

**Layout** Matthias Hugenschmidt

**Redaktion** Gemeinderat  
Gemeindeverwaltung  
Dorfvereine

**Druck** Lüdin AG  
Schützenstrasse 2-6  
4410 Liestal

**Erscheinung** 4 x jährlich

**Redaktionsschluss**  
20. Mai 2016

#### **Annahme von Beiträgen**

Gemeindeverwaltung  
Mittwoch 10.00 - 12.00 Uhr  
Donnerstag 16.00 - 18.30 Uhr

061/911 06 44  
www.bueren-so.ch  
anita.schweizer@bueren-so.ch

Produktion  
061 911 06 83  
matthias.hugenschmidt@eblcom.ch

#### **Preise für kommerzielle Anzeigen**

1/4-Seite 1 Ausgabe Fr. 25.-  
4 Ausgaben Fr. 80.-  
1/2-Seite 1 Ausgabe Fr. 50.-  
4 Ausgaben Fr. 160.-  
1/1-Seite 1 Ausgabe Fr. 100.-  
4 Ausgaben Fr. 320.-

Beratung  
Matthias Hugenschmidt